

Las 2 esferas de la ECONOMÍA INDÍGENA

El Grupo de Discusión en Economía Indígena, una iniciativa del Consorcio de Apoyo a Pueblos Indígenas, Comunidades Locales y Bosques de AIME, tiene como propósito generar una reflexión y debate en torno a cómo fortalecer la economía de los pueblos y territorios indígenas y lograr que su articulación al mercado sea lo más beneficiosa y equitativa posible.

El Grupo de Discusión se reúne una vez al año y congrega a dirigentes indígenas, especialistas en economía indígena y miembros del Consorcio. El Grupo tiene, entre otros, la misión de desarrollar materiales y espacios de formación para las propias organizaciones.

PROGRAMA AIME



CON EL APOYO DE



LAS 2 ESFERAS DE LAS ECONOMÍA INDÍGENA

PROGRAMA AIME



CON EL APOYO DE



Colaboradores:

Esta cartilla recoge las reflexiones y conocimientos del Grupo de Discusión sobre Economías Indígenas del Programa AIME a partir de los talleres realizados en Bogotá, Colombia, en 2015 y en Tena, Ecuador, en 2016.

Esta cartilla fue elaborada por AMAZINK! STUDIO, Bajo la coordinación de FOREST TRENDS

Cartilla No 1
“LAS DOS ESFERAS DE LA ECONOMÍA INDÍGENA”

Textos e ilustración:

Juliana Serrano Pérez

Diseño y montaje:

Martha Perea

Ilustración y colorización:

Diego Portilla

Bogotá, noviembre de 2016

© Forest Trends / AIME

© AMAZINK STUDIO

Se autoriza la reproducción de esta publicación con fines educativos y otros fines no comerciales sin permiso escrito previo de quien detenta los derechos de autor, siempre que se cite la fuente en su totalidad. Está prohibida la reproducción de esta publicación para la venta o para otros fines comerciales sin permiso escrito previo de quien detenta los derechos de autor.

“Esta cartilla No.1 “LAS DOS ESFERAS DE LA ECONOMÍA INDÍGENA” es posible gracias al generoso apoyo del pueblo estadounidense a través de la Agencia de Estados Unidos para el Desarrollo Internacional (USAID). Los contenidos son responsabilidad de Forest Trends y no reflejan necesariamente las opiniones de USAID o del Gobierno de los Estados Unidos.”

Lo cierto es que:

Nuestras formas de 'desarrollo',
nuestro Buen Vivir, han funcionado
ancestralmente.

No es casualidad
que hoy existan
bosques donde
nosotros habitamos.

Nuestras normativas nos
han permitido manejar
nuestro territorio.



Por eso debemos fortalecer nuestras formas de vida propias: si queremos entrar en el mercado lo que nos hará fuerte es mantener y creer en nuestros conceptos propios, nuestras formas de vida ancestrales.

Dicen que existen dos esferas cuando hablamos de Economía Indígena, son diferentes porque nacen de formas distintas de concebir la vida.

La economía propia,
que nace de nuestro
Plan de Vida, de nuestra
forma de relacionarnos
con la Naturaleza y con
nuestra Comunidad.



La economía de mercado, que
nace del mundo que nos rodea
y genera un ingreso monetario.



Parecieran tan distantes
entre sí, como el Sol y la
Luna, pero a veces se
alinean formando eclipses
y mostrando que siendo
tan distantes, pueden
encontrarse.

Cuando interactúan, sus relaciones son definidas por distintos elementos como por ejemplo el destino final del producto, si es para nosotros mismos, para asegurar nuestras formas de vida. O si es para un mercado local, nacional e incluso internacional. Esto genera diferentes dinámicas al interior de nuestras comunidades y territorios.



LA ECONOMÍA



La economía es la forma como usamos los bienes y la naturaleza que tenemos para alcanzar nuestros propósitos.



Las comunidades indígenas tenemos la nuestra y la llamamos

ECONOMÍA PROPIA

Mientras pareciera que el mundo sólo quiere homogeneizar, nosotros, por ejemplo, no dejamos de clasificar.



Entendemos el territorio diverso, en donde diferenciamos, por ejemplo, que hay varios tipos de agua, de suelos, de lluvias.



Nunca un árbol es igual a otro.

Frenar la autonomía es ver al mundo desde una perspectiva monocultural,



en donde la diversidad no tiene cabida.

La historia nos ha enseñado que homogeneizar

ERRADICA LA CULTURA.



Son nuestras particularidades culturales las que nos hacen valiosos



Y CONSTRUYEN

NUESTRA IDENTIDAD.

Hace parte de nuestras tradiciones y costumbres.

Nos relacionamos a través de ella con los demás, y aseguramos nuestra existencia como Pueblo.



ECONOMÍA PROPIA

El valor y los bienes "circulan" entre la comunidad.

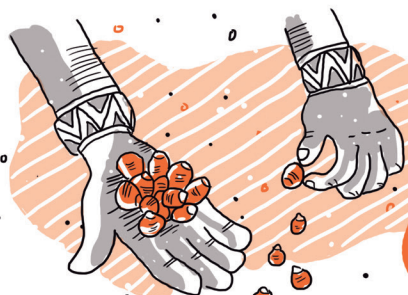
Nos beneficiamos todos.



Nuestra economía puede también ser llamada como la esfera de la

• **RECIPROCIDAD** •

¿QUÉ ES LA RECIPROCIDAD?



Los Mayas cuando sembraban el maíz, siempre echaban el doble de semillas.

Para devolverle a la tierra lo recibido y para que otros seres se alimentaran también de ella.



Reciprocidad es eso, es pensar en el otro, devolverle a la tierra y ayudarnos mutuamente como comunidad.

**ESFERA DEL
MERCADO**

LOS PUEBLOS INDÍGENAS
NO ESTAMOS EN CONTRA
DEL DESARROLLO.
ESTAMOS A FAVOR DE
UN DESARROLLO PROPIO
DESDE LA PARTICIPACIÓN,
LA IDENTIDAD Y LA CULTURA.



Entonces el
Buen Vivir
puede ser
por ejemplo:

Producir para
comer bien.



Tener conservada
nuestra naturaleza.

Seguir con nuestras
danzas rituales y
festivas, con nuestras
ceremonias.

Es en nuestro territorio en
donde se fortalece nuestra
cultura, se respetan nuestros
conocimientos y se revaloriza
nuestra identidad.



Se intercambian productos (y servicios),
que son pagados en dinero.

ECONOMÍA DE MERCADO

Los precios supuestamente son el resultado de una negociación
entre compradores y vendedores, pero a menudo es el comprador
(el intermediario o el "coyote") quien impone el precio.

En la **economía de mercado**, suele haber
● cierta especialización: ●



Están los que producen la materia prima,
los que la procesan o la transforman, los
que la distribuyen o comercializan, como
mayoristas o minoristas. Es la llamada
"cadena productiva" o "cadena de valor",
porque en cada etapa se incrementa el
valor del producto. Lo importante es que
haya equidad en esa cadena de valor, es
decir que **todos ganen lo que se merecen**.

El precio del producto
debiera ser suficiente
para pagar todos los
costos de producción,
más una cierta
ganancia, pero a
veces no es lo que
sucede. Y entonces
el productor se ve
obligado a dejar de
producir.



RELACIONES ENTRE LAS DOS ESFERAS



En algunas comunidades, la economía indígena está más orientada a la economía propia, y en otras, a la economía de mercado.



A menudo, la esfera de mercado empieza a seducirnos, a atraparnos, hasta convertirse en una **BOLA ENORME.**



Y cuando esto sucede, la esfera de la economía propia puede empezar a perder fuerza hasta amenazar nuestras formas de vida.

HABLEMOS DE BUEN VIVIR

Sumac Kawsay



El Buen Vivir (en algunos pueblos llamado el Sumac Kawsay) es la autodeterminación originaria de nuestras naciones.

Recoge el mandato de origen que determina las formas de vida de cada pueblo.



Desde el origen nuestros Planes de Vida o Planes de Vida Plena quedaron escritos, cada pueblo fue designado con su plan.

Y aunque hay muchos pueblos que hemos sufrido cambios culturales, eso no significa que dejemos de ser

INDÍGENAS

El Buen Vivir nos guía como comunidad, como pueblo, y orienta nuestras decisiones.

¿DESARROLLO O BUEN VIVIR?

Solemos considerar que el desarrollo es algo que nos sucede, algo que pasa, que alguien nos 'trae' de afuera (el Gobierno, la ONG, las empresas, etc.)

DESARROLLO

Buscamos definiciones externas cuando en realidad tenemos el conocimiento en nuestra comunidad.

Lo que llamamos

BUEN VIVIR.

A un hombre le gustaba cazar jabalíes.

A medida que su deseo por atraparlos crecía, se adentraba cada vez más en la selva

Él no sabía que esa era la táctica de los animales para atraerlo.

Y convertirlo en uno de ellos.

Un día lo llevaron tan adentro,

Que el hombre regresó cubierto de pelos.

¿CÓMO RELACIONAMOS LAS 2 ESFERAS?



A veces nos sentimos tan presionados por la economía externa, que creemos que es necesario e indispensable estar de lleno en la economía del mercado.

LA DECISIÓN DE PARTICIPAR EN EL MERCADO y DE CÓMO HACERLO DEBE SER UNA DECISIÓN MUY MADURADA Y DISCUTIDA EN LA COMUNIDAD.

A partir de nuestros VALORES, nuestra COSMOVISIÓN y nuestros PLANES DE VIDA.



Los pueblos indígenas tenemos en nuestras manos el poder de definir el tipo de relaciones que queremos que surjan entre las dos economías.

Esto solo es posible si

FORTALECEMOS NUESTRAS IDENTIDADES.

QUÉ ES INDISPENSABLE PARA ENTRAR A LA ECONOMÍA DE MERCADO:



Una distribución equitativa de los beneficios que evite la desigualdad dentro de nuestras comunidades, teniendo mecanismos de control social, donde todos estemos atentos a lo que sucede.

Oportunidades coherentes con nuestra forma de vida en donde las mujeres, jóvenes y ancianos puedan participar.



Procesos de educación y capacitación en nuestras comunidades que permitan dejar una capacidad instalada.

Eligiendo preferentemente mercados sobre los cuales tengamos información o podamos conseguirla.

